

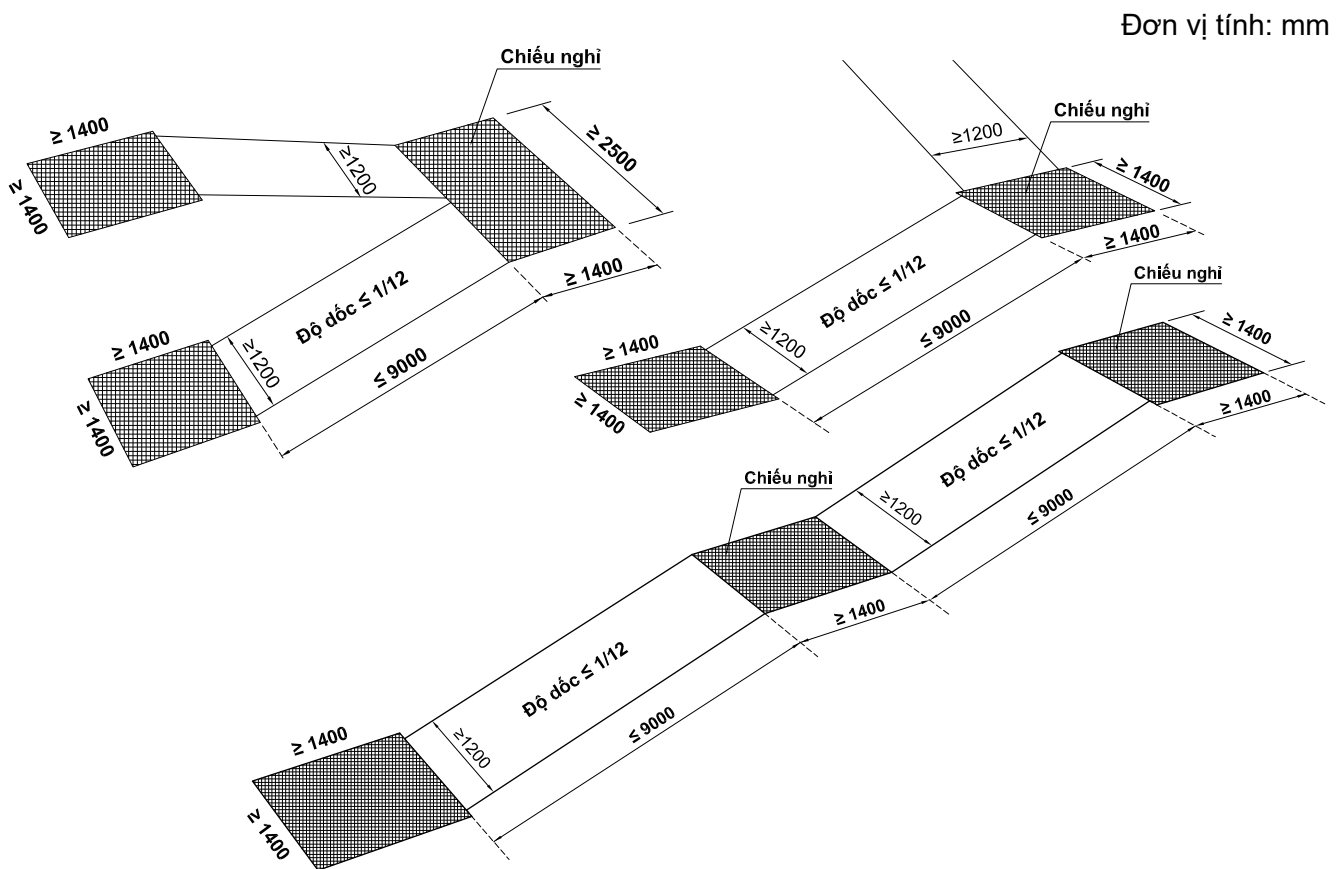
2.2 Đường, lối vào công trình

2.2.1 Trong một khuôn viên, công trình hoặc một hạng mục công trình, ít nhất phải có một đường, lối vào công trình đảm bảo tiếp cận sử dụng. Và phải có biển báo, biển chỉ dẫn để có thể nhận biết.

2.2.2 Đường, lối vào công trình đảm bảo tiếp cận sử dụng phải bằng phẳng, không trơn trượt và phải bố trí đường dốc khi có sự thay đổi cao độ.

2.2.3 Khi thiết kế đường dốc phải tuân theo các quy định sau (xem Hình 4):

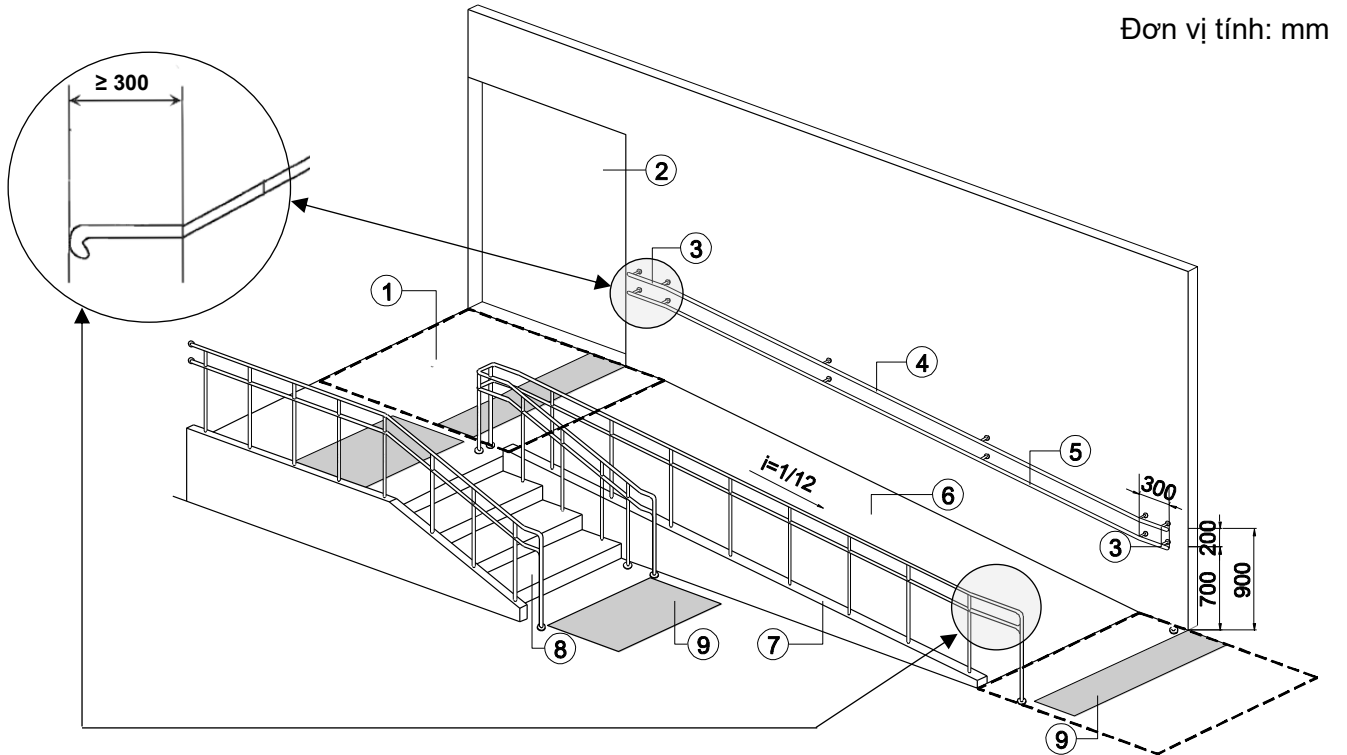
- Độ dốc: không lớn hơn 1/12;
- Chiều rộng thông thủy đường dốc: không nhỏ hơn 1 200 mm;
- Chiều dài đường dốc: không lớn hơn 9 000 mm; khi lớn hơn 9 000 mm phải bố trí chiều nghỉ;
- Chiều dài chiều nghỉ: không nhỏ hơn 1 400 mm;
- Tại điểm bắt đầu và kết thúc đường dốc phải có không gian có kích thước không nhỏ hơn 1 400 mm x 1 400 mm để xe lăn có thể di chuyển được;
- Bề mặt đường dốc phải cứng, không được gồ gề và không trơn trượt.



Hình 4 – Minh họa về kích thước tối thiểu của đường dốc đảm bảo tiếp cận

2.2.4 Hai bên đường dốc phải bố trí lan can, tay vịn liên tục. Nếu một bên đường dốc có khoảng trống thì phía chân lan can, tay vịn phải bố trí gờ an toàn hoặc bố trí rào chắn (xem Hình 5; 6).

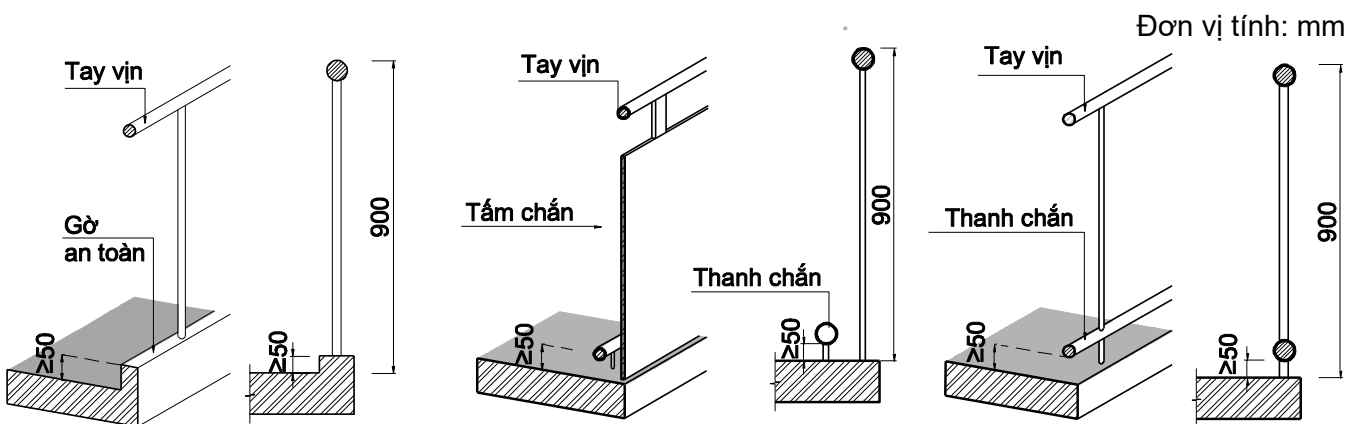
- Tay vịn phải được lắp đặt ở độ cao 900 mm so với mặt sàn/nền hoàn thiện. Nếu bố trí tay vịn hai tầng thì tay vịn phía dưới phải lắp đặt ở độ cao 700 mm so với mặt sàn/nền hoàn thiện.
- Ở điểm đầu và điểm cuối đường dốc, tay vịn phải được kéo dài thêm một đoạn, chiều dài không nhỏ hơn 300 mm (xem Hình 5). Khoảng cách giữa tay vịn và bức tường gần không nhỏ hơn 40 mm (xem Hình 7).



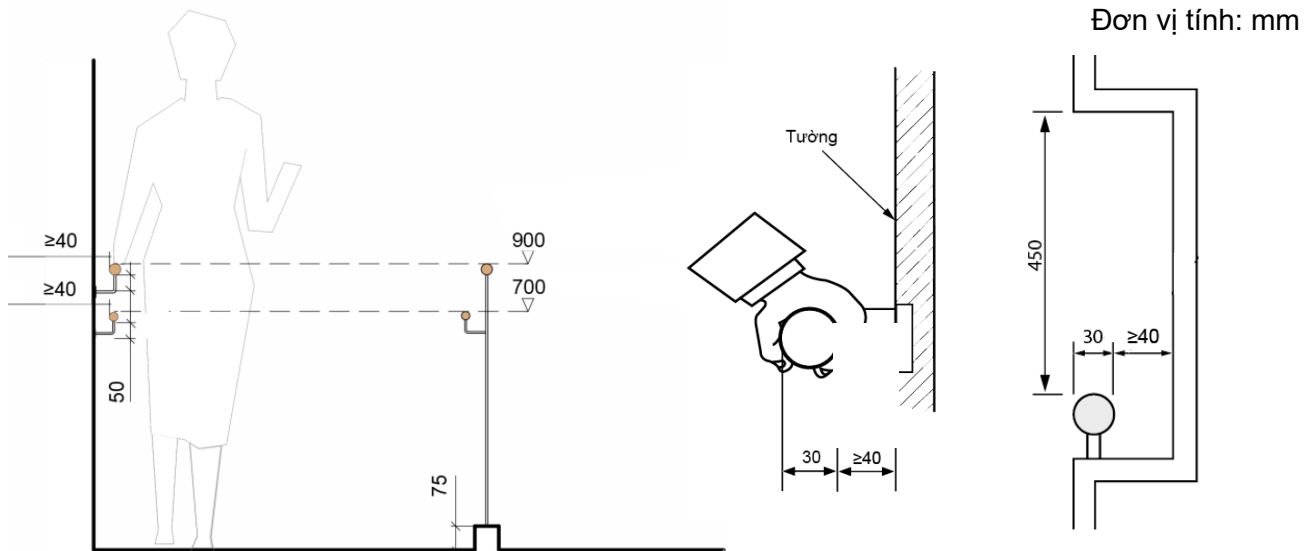
CHÚ DẪN:

- | | |
|--|--|
| 1. Khoảng không gian thông thủy trước lối vào (kích thước tối thiểu 1400 x 1400 mm); | 6. Đường dốc có độ dốc tối đa 1/12, chiều rộng thông thủy tối thiểu 1200 mm; |
| 2. Lối vào công trình; | 7. Gờ an toàn; |
| 3. Tay vịn kéo dài ở điểm đầu và cuối đường dốc; | 8. Bậc tiếp cận lối vào công trình; |
| 4. Tay vịn ở độ cao 900 mm; | 9. Tấm lát cảnh báo. |
| 5. Tay vịn ở độ cao 700 mm; | |

Hình 5 – Minh họa về đường dốc, bậc cấp, lan can, tay vịn tiếp cận lối vào công trình



Hình 6 – Một số kiểu lan can tay vịn có gờ an toàn, rào chắn



Hình 7 – Minh họa về tay vịn trợ giúp người khó khăn khi tiếp cận

2.2.5 Đối với lối vào có bố trí bậc tiếp cận phải tuân theo các quy định sau:

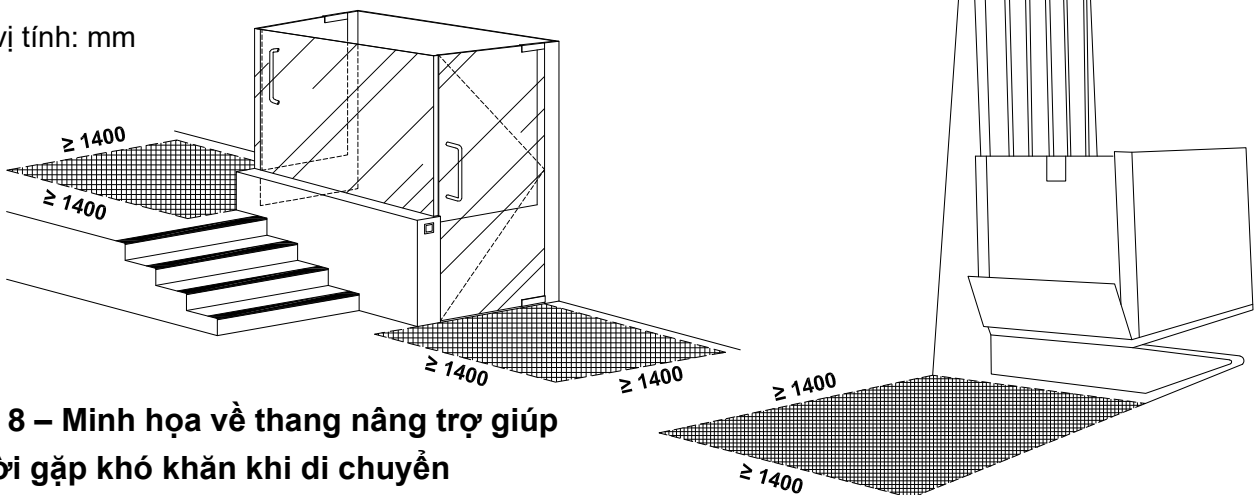
- Chiều cao bậc: không lớn hơn 150 mm;
- Bề rộng mặt bậc: không nhỏ hơn 300 mm;
- Không dùng bậc thang hở; không làm mũi bậc;
- Khi bố trí nhiều hơn 3 bậc thì phải bố trí lắp đặt tay vịn hai bên tuân theo quy định tại 2.2.4. (xem Hình 5).

2.2.6 Trường hợp có cửa trên lối vào cho người gặp khó khăn khi tiếp cận thì không được làm ngưỡng cửa và không sử dụng cửa quay.

2.2.7 Tại lối vào phải lắp đặt biển báo, có hệ thống thông báo bằng âm thanh và tấm lát có dấu hiệu chỉ hướng tiếp cận đến thang máy và các dịch vụ dành cho người gặp khó khăn khi tiếp cận.

2.2.8 Đối với những công trình do yêu cầu bảo tồn hoặc công trình có lối vào công trình không đảm bảo tiếp cận và không đủ điều kiện bố trí đường dốc, thì phải bố trí các thiết bị hỗ trợ di động (thang nâng hoặc đường dốc di động) (xem Hình 8).

Đơn vị tính: mm



Hình 8 – Minh họa về thang nâng trợ giúp người gặp khó khăn khi di chuyển

2.3 Cửa

2.3.1 Chiều rộng thông thủy của cửa ra vào công trình không nhỏ hơn 900 mm. Đối với cửa ra vào các phòng chức năng bên trong công trình không nhỏ hơn 800 mm.

2.3.2 Khoảng không gian thông thủy ở phía trước và phía sau cửa đi không nhỏ hơn 1 400 mm x 1 400 mm.

2.4 Thang máy

2.4.1 Kích thước thông thủy của cửa thang máy sau khi mở không nhỏ hơn 900 mm. Kích thước thông thủy mặt bằng bên trong buồng thang máy không nhỏ hơn 1 100 mm x 1 400 mm.

2.4.2 Không gian đợi trước cửa thang máy có kích thước không nhỏ hơn 1 400 mm x 1 400 mm và phải đảm bảo bằng phẳng, không có các gờ bậc, không chênh lệch cao độ.

2.4.3 Cửa thang máy phải được lắp đặt thiết bị tự đóng mở. Thời gian đóng mở phải lớn hơn 20 s để đảm bảo an toàn cho người gặp khó khăn khi tiếp cận. Trong thang máy phải bố trí tay vịn tuân theo quy định tại 2.2.4.

2.4.4 Bảng điều khiển trong buồng thang máy được lắp đặt ở độ cao không lớn hơn 1 200 mm và không thấp hơn 900 mm tính từ mặt sàn thang máy đến tâm nút điều khiển cao nhất. Trên các nút điều khiển phải có các ký tự với màu sắc tương phản hoặc tín hiệu cảm nhận được và hệ thống chữ nổi Braille.

2.4.5 Biển báo hiển thị số tầng tương ứng với vị trí thang được bật sáng hoặc có hệ thống thông báo bằng âm thanh bên ngoài và bên trong thang máy. Cạnh cửa ra thang máy tại mỗi tầng phải bố trí chữ nổi Braille.

2.5 Các không gian công cộng trong công trình

2.5.1 Nơi đón tiếp/giao tiếp

2.5.1.1 Tại các khu vực như nơi ngồi chờ, chỗ xếp hàng để làm thủ tục đăng ký hay thanh toán, quầy bán hàng, nơi đổi tiền, rút tiền, trạm điện thoại công cộng, khu vực vui chơi giải trí, dịch vụ ăn uống hoặc tại các bề mặt làm việc trong các công trình công cộng phải đảm bảo tiếp cận sử dụng.

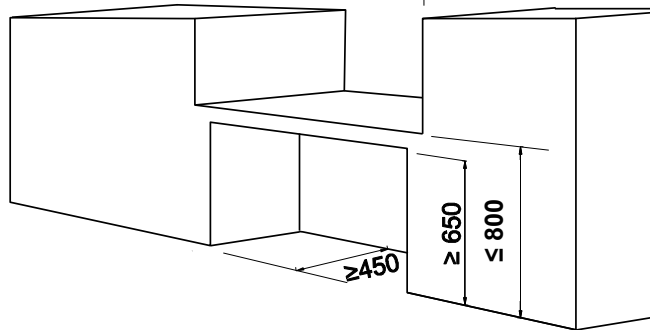
2.5.1.2 Phải có ít nhất một nơi đón tiếp/giao tiếp dành cho người gặp khó khăn khi tiếp cận ứng với mỗi một loại dịch vụ. Và phải bố trí các biển báo, bảng chỉ dẫn bằng các ký hiệu, biểu tượng hoặc có hệ thống thông báo bằng âm thanh theo quy ước quốc tế.

2.5.1.3 Khi bố trí bàn/quầy đón tiếp/giao tiếp thì phải có khoảng trống để chân phía dưới mặt bàn/quầy để người đi xe lăn có thể tiếp cận được. Kích thước bàn/quầy đón tiếp/giao tiếp phải tuân theo các quy định sau (xem Hình 9):

QCVN 10:2024/BXD

- Chiều cao từ mặt sàn/nền hoàn thiện đến mặt bàn/quầy: không lớn hơn 800 mm;
- Chiều cao thông thủy khoảng trống phía dưới mặt bàn/quầy: không nhỏ hơn 650 mm;
- Chiều sâu khoảng trống để chân: không nhỏ hơn 450 mm.

Đơn vị tính: mm



Hình 9 – Minh họa về kích thước bàn/quầy đón tiếp cho người gặp khó khăn khi tiếp cận

2.5.2 Chỗ ngồi

2.5.2.1 Trong các công trình có phòng khán giả, phòng học, phòng họp, phòng chờ, cửa hàng, sân vận động phải bố trí chỗ ngồi thuận tiện cho người đi xe lăn (xem Hình 9).

2.5.2.2 Vị trí chỗ ngồi dành cho người đi xe lăn phải ở gần lối ra vào, đảm bảo thuận tiện và dễ dàng thoát người khi có sự cố (xem Hình 10).

2.5.2.3 Kích thước thông thủy không gian tối thiểu cho một vị trí xe lăn: 900 mm x 1 200 mm. (Xem hình 10)

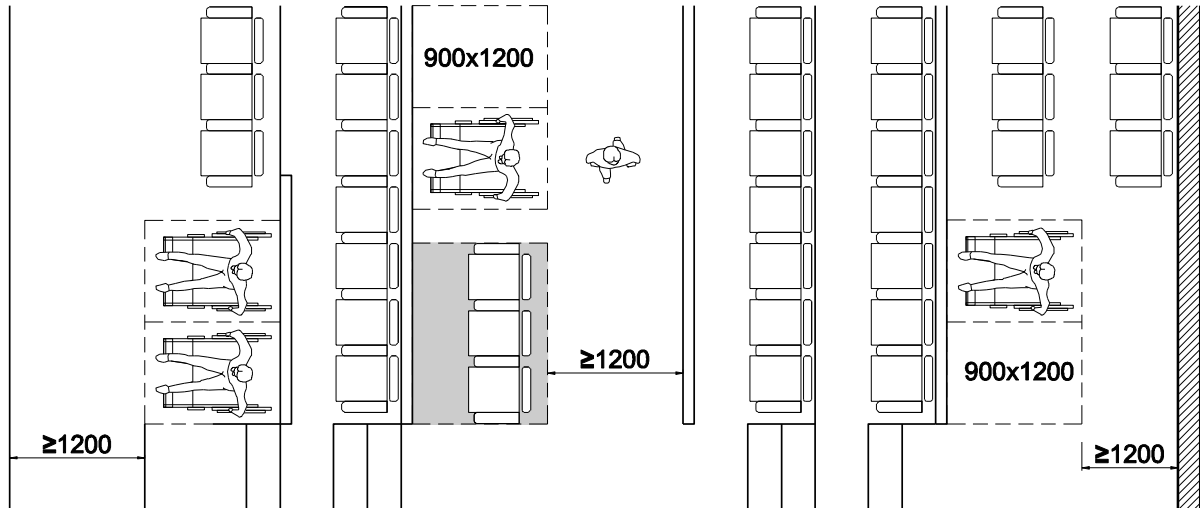
2.5.2.4 Số lượng chỗ dành tối thiểu cho người đi xe lăn phải tuân theo quy định trong Bảng 2.

Bảng 2 – Số chỗ dành cho người đi xe lăn

Đơn vị tính: Chỗ

Quy mô chỗ ngồi	Số lượng chỗ tối thiểu dành cho người đi xe lăn
1. Dưới 30	1
2. Từ 31 đến 50	2
3. Từ 51 đến 100	3
4. Từ 101 đến 300	5
5. Từ 301 đến 600	6
6. Trên 600	6 + 1 cho mỗi một lần thêm 200 chỗ ngồi

Đơn vị tính: mm



Hình 10 – Minh họa về kích thước, vị trí chỗ ngồi cho người đi xe lăn

2.5.3 Phòng khám và phòng chăm sóc bệnh nhân trong các cơ sở khám, chữa bệnh

2.5.3.1 Các phòng khám và phòng chăm sóc bệnh nhân trong các cơ sở khám, chữa bệnh phải đáp ứng có số phòng đảm bảo tiếp cận sử dụng tuân thủ theo các quy định sau:

- Bệnh viện, trung tâm y tế, phòng khám đa khoa: 10 % tổng số phòng bệnh, phòng khám;
- Trung tâm chỉnh hình và phục hồi chức năng: 100 % số phòng lưu, phòng khám;
- Trung tâm điều dưỡng: 50 % số buồng phòng.

2.5.3.2 Trong phòng khám và phòng chăm sóc bệnh nhân phải dành khoảng không gian có kích thước tối thiểu 1 400 mm x 1 400 mm để di chuyển xe lăn.

2.5.3.3 Phải bố trí tay vịn dọc theo hai bên hành lang, lối đi tới phòng khám và phòng chăm sóc bệnh nhân. Chiều cao lắp đặt tay vịn tuân theo quy định tại 2.2.4.

2.5.4 Buồng phòng trong khách sạn, nhà nghỉ

2.5.4.1 Đối với khách sạn, nhà nghỉ dưới 100 phòng phải có ít nhất 5 % số phòng đảm bảo tiếp cận sử dụng. Nếu có trên 100 phòng, thì cứ có thêm 50 phòng thì phải có thêm 01 phòng đảm bảo tiếp cận sử dụng.

CHÚ THÍCH: Trường hợp 5% số phòng nhỏ hơn 1 thì số phòng đảm bảo tiếp cận sử dụng tối thiểu là 01 phòng.

2.5.4.2 Trong phòng ngủ dành cho người đi xe lăn phải dành khoảng không gian có kích thước tối thiểu 1 400 mm x 1 400 mm về một phía của giường ngủ để di chuyển xe lăn.

2.5.4.3 Đối với công trình không có thang máy, các phòng dành cho người gặp khó khăn khi tiếp cận phải bố trí ở dưới tầng trệt (tầng 1).

2.5.5 Khu vệ sinh

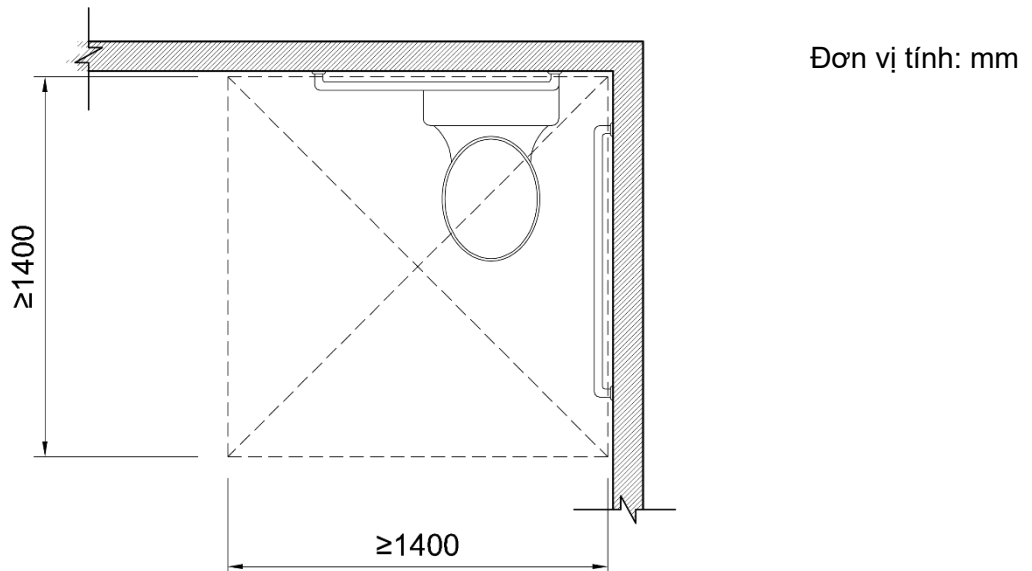
2.5.5.1 Trong các công trình công cộng, phải có tối thiểu 01 phòng vệ sinh đảm bảo tiếp cận sử dụng và không nhỏ hơn 5 % tổng số phòng vệ sinh.

CHÚ THÍCH: Phòng vệ sinh đảm bảo tiếp cận sử dụng dùng cho tất cả các đối tượng đã nêu tại 1.1.1 và không phân biệt giới tính.

2.5.5.2 Đối với khu vệ sinh chung, bố trí tối thiểu cứ 6 tiểu treo phải có 1 tiểu dành cho người gặp khó khăn khi tiếp cận. Có thể bố trí phòng/buồng vệ sinh đảm bảo tiếp cận sử dụng khi trong khu vệ sinh chung có đủ không gian diện tích đảm bảo theo quy định tại quy chuẩn này.

2.5.5.3 Trong các khu vệ sinh, nếu thiết kế có khu vực thay tã/bỉm cho trẻ sơ sinh, phải nghiên cứu bố trí sao cho phù hợp, tránh ảnh hưởng tới các không gian sử dụng khác.

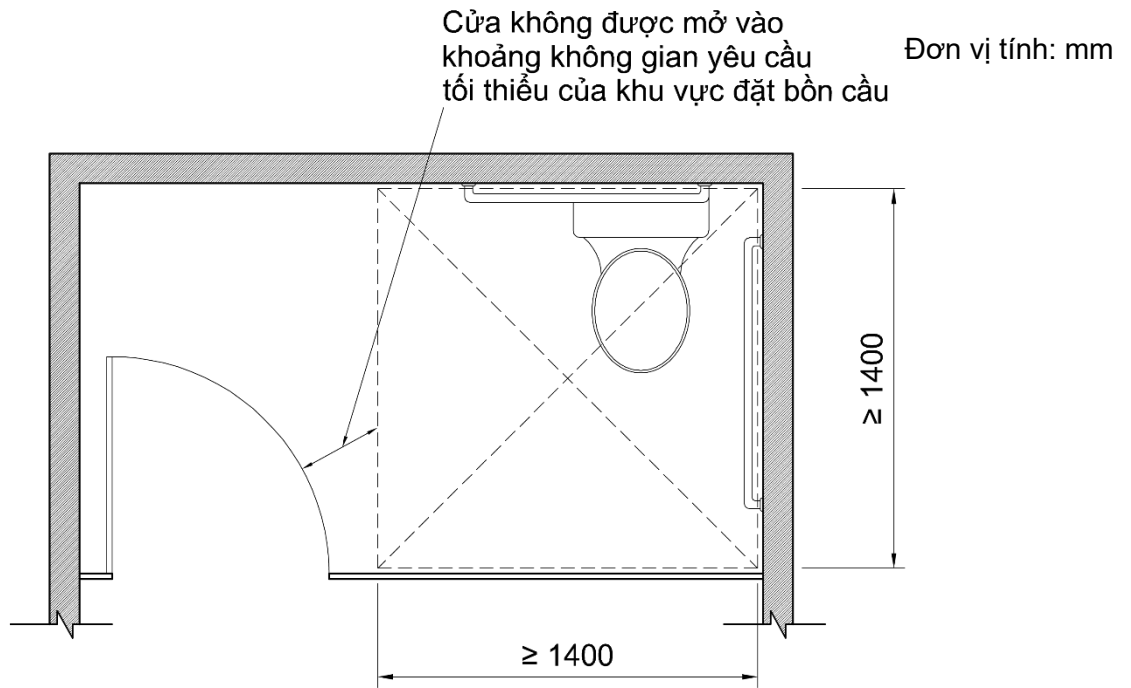
2.5.5.4 Trong phòng/buồng vệ sinh đảm bảo tiếp cận sử dụng, khu vực đặt bệ xí (bồn cầu) phải có khoảng không gian thông thủy tối thiểu 1 400 mm x 1 400 mm để di chuyển xe lăn (xem Hình 11).



Hình 11 – Minh họa về kích thước không gian khu vực đặt bệ xí (bồn cầu) đảm bảo tiếp cận sử dụng

2.5.5.5 Chiều rộng thông thủy của cửa phòng vệ sinh không nhỏ hơn 800 mm và phải tuân theo các quy định sau:

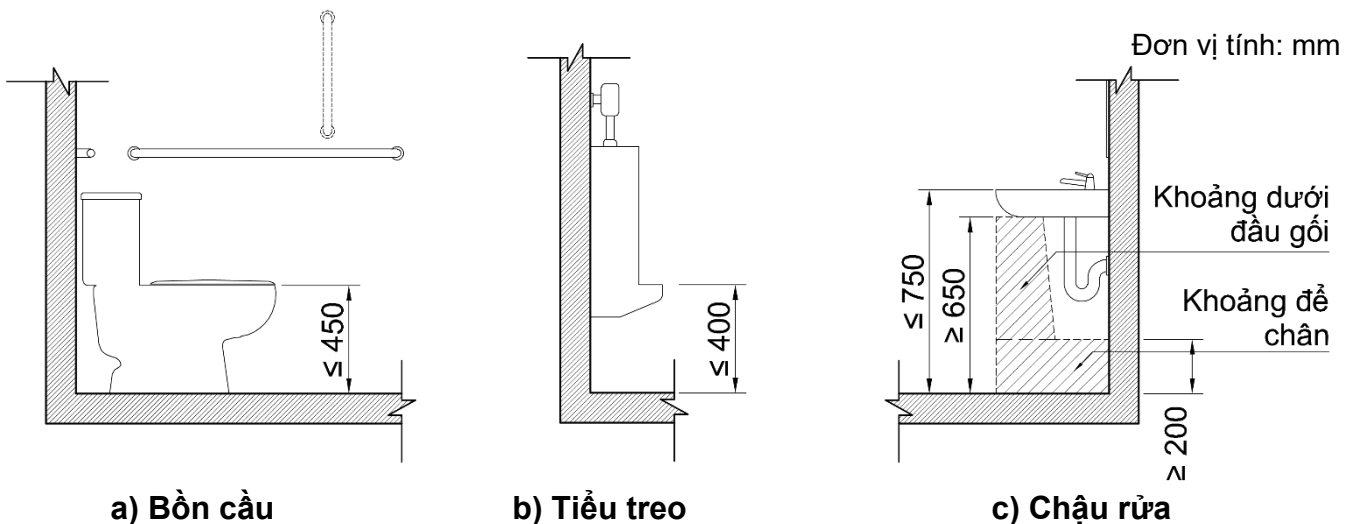
- Cửa mở ra ngoài không được cản trở lối thoát hiểm;
- Cửa mở vào trong, không được ảnh hưởng đến khoảng không gian yêu cầu tối thiểu của khu vực đặt bệ xí (bồn cầu) (xem Hình 12).



Hình 12 – Minh họa về cửa khi mở vào trong của phòng vệ sinh đảm bảo tiếp cận sử dụng

2.5.5.6 Chiều cao lắp đặt thiết bị vệ sinh dành cho người gặp khó khăn khi tiếp cận tính từ mặt sàn/nền hoàn thiện phải tuân theo các quy định sau:

- Bệ xí (bồn cầu): không lớn hơn 450 mm (xem Hình 13a);
- Tiểu treo: không lớn hơn 400 mm (xem Hình 13b);
- Chậu rửa: không lớn hơn 750 mm (xem Hình 13c).

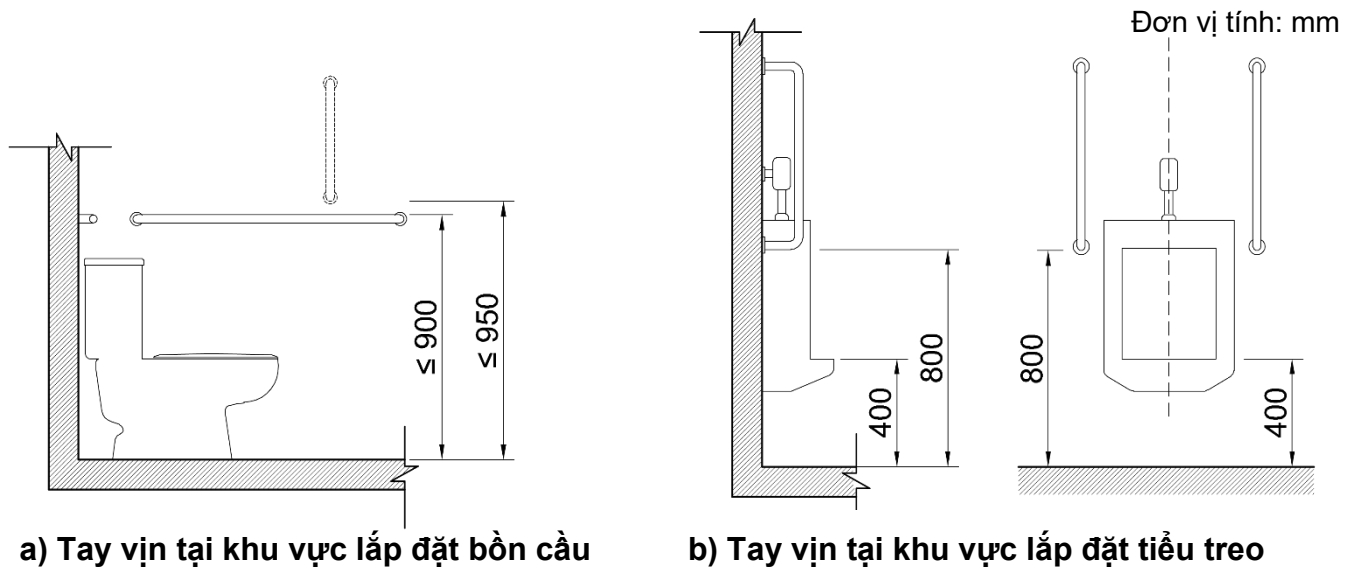


Hình 13 – Minh họa về chiều cao lắp đặt thiết bị vệ sinh cho người gặp khó khăn khi tiếp cận

2.5.5.7 Chiều cao lắp đặt tay vịn trong khu vực lắp đặt bệ xí (bồn cầu) tính từ mặt sàn/nền hoàn thiện không lớn hơn 900 mm đối với tay vịn nằm ngang. Trường hợp thiết kế lắp đặt tay vịn đứng thì điểm thấp nhất của tay vịn không lớn hơn 950 mm (xem Hình 14a).

QCVN 10:2024/BXD

- Khu vực tiểu treo: điểm thấp nhất của tay vịn không lớn hơn 800 mm (xem Hình 14b).



Hình 14 – Minh họa về chiều cao lắp đặt tay vịn trong phòng vệ sinh đảm bảo tiếp cận sử dụng

2.5.5.8 Bề mặt sàn khu vệ sinh không được trơn trượt.

2.5.5.9 Trong phòng vệ sinh đảm bảo tiếp cận sử dụng phải bố trí lắp đặt hệ thống chuông báo khẩn cấp, trợ giúp cho người gặp khó khăn khi tiếp cận trong trường hợp gặp sự cố. Chiều cao lắp đặt nút bấm chuông báo khẩn cấp tính từ mặt sàn/nền hoàn thiện không lớn hơn 400 mm.

2.5.5.10 Khu vệ sinh dành cho người gặp khó khăn khi tiếp cận phải có biển báo, biển chỉ dẫn và có hệ thống thông báo bằng âm thanh theo quy ước quốc tế.

2.6 Thoát nạn

2.6.1 Hệ thống báo động

2.6.1.1 Hệ thống báo động dùng để thông báo và chỉ dẫn về các khu vực chờ cứu hộ và lối thoát hiểm phải bằng cả âm thanh và hình ảnh, có đèn hiệu nhấp nháy để sử dụng trong trường hợp khẩn cấp.

2.6.1.2 Hệ thống báo động phải được bố trí tại các khu vực như phòng ở, phòng họp, phòng khán giả, lối đi, sảnh, hành lang và các không gian sử dụng công cộng khác.

2.6.1.3 Khi sử dụng thông báo bằng loa phải đảm bảo cường độ âm thanh lớn hơn độ ồn tối thiểu +5 dB. Cường độ âm thanh chuông báo khẩn cấp phải cao hơn cường độ âm thanh môi trường tối thiểu +15 dB nhưng không vượt quá 120 dB.

2.6.2 Lối thoát nạn

2.6.2.1 Phải bố trí vùng an toàn cho người gặp khó khăn khi tiếp cận tuân thủ quy định tại QCVN 06:2022/BXD. Vùng an toàn phải gắn trực tiếp với cầu thang thoát nạn và phải có biển báo, biển chỉ dẫn và hệ thống liên lạc hai chiều bằng cả hình ảnh và âm thanh.

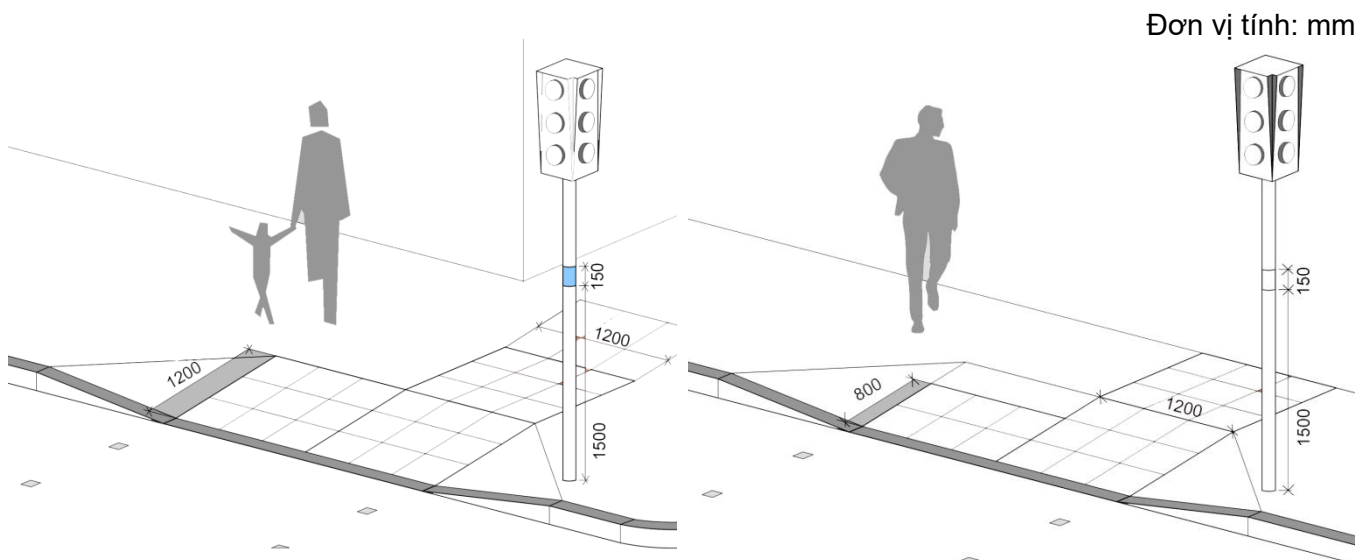
2.6.2.2 Lối thoát nạn dẫn đến cầu thang thoát nạn phải tuân thủ quy định tại QCVN 06:2022/BXD.

2.7 Đường và hè phố

2.7.1 Tại các nơi giao cắt khác cao độ như các lối sang đường, lối lên xuống hè phố phải làm đường dốc, vệt dốc tuân theo quy định tại 2.2.3 (xem Hình 15).

2.7.2 Tại nơi giao giữa lối đi bộ và đường dành cho các phương tiện giao thông, lối sang đường dành cho người đi bộ hoặc tại lối vào công trình phải bố trí tấm lát cảnh báo giao cắt. Lối đi bộ sang đường phải đảm bảo không có sự thay đổi cao độ (xem Hình 16).

2.7.3 Các tiện nghi trên đường phố như: “điểm chờ xe buýt, ghế nghỉ, cột điện, đèn đường, cọc tiêu, biển báo, trạm điện thoại công cộng, hòm thư, trạm rút tiền tự động, bồn hoa, cây xanh, thùng rác công cộng” không được gây cản trở cho người gặp khó khăn khi tiếp cận và được cảnh báo bằng các tấm lát nổi và đánh dấu bằng các màu sắc tương phản để người khuyết tật nhìn có thể nhận biết.



Hình 15 – Minh họa về lối lên xuống vỉa hè

2.7.4 Các chương ngại vật đứng độc lập như: “biển quảng cáo, thùng thư, điện thoại công cộng” phải được bố trí bên ngoài phần đường dành cho người đi bộ. Cận dưới cách mặt đất không lớn hơn 600 mm, độ nhô ra tối đa là 100 mm và chiều cao thông thủy trên lối đi là 2 000 mm để người khuyết tật nhìn tránh bị va đập (xem Hình 17).